



微信公众号

# 2021年招生简章

院校代码：11963

校训 | 善学善教 育己育人

办学定位 | 地方性 应用型 特色化

学院地址：安徽省亳州市经济开发区汤王大道2266号

招生联系电话：0558—5598588、5367133（兼传真）、5367131

校园网主页：<http://www.bzuu.edu.cn/>

招生网主页：<http://www.bzuu.edu.cn/zxxx/>

招生咨询电子邮箱：[bxzyzb@bzuu.edu.cn](mailto:bxzyzb@bzuu.edu.cn)

1018583912@qq.com 邮编：236800

招生咨询QQ：2332642267、1018583912

## 优势专业

中药学、制药工程、酿酒工程、生物工程、电子信息工程、经济与金融、物流管理、小学教育、学前教育、汉语言文学、文化产业管理、电子商务、应用统计学、商务英语、运动康复等。

## 行业优势

教育、制药、酿酒、电子信息工程、电子商务与金融等。

## 地理优势

坐落于“国家历史文化名城”、“全国首批优秀旅游城市”、全国“四大药都”之首——安徽亳州。老子、庄子、曹操、华佗、花木兰、陈抟等一批圣哲先贤诞生于此。

# 目录

## Contents

### 01 走进亳州学院

百年名校 文脉悠长  
学科齐全 特色鲜明  
师资强大 设施先进  
合作培养 成果显著  
立德树人 铸魂育人

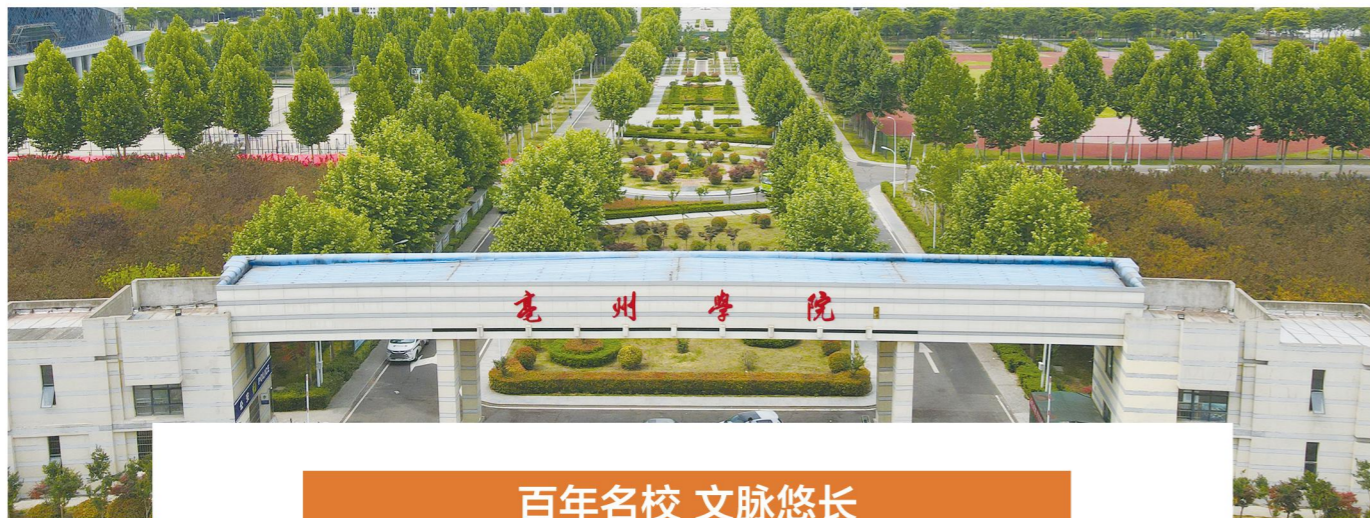
### 07 院系风采

中药学院  
教育系  
生物与食品工程系  
中文与传媒系  
经济与管理系  
电子与信息工程系  
外语系  
体育系  
美术系  
音乐系

### 19 招生全指南

招生专业计划及收费标准  
招生章程  
资助情况  
食宿条件

## ▶ 走进亳州学院 ◀



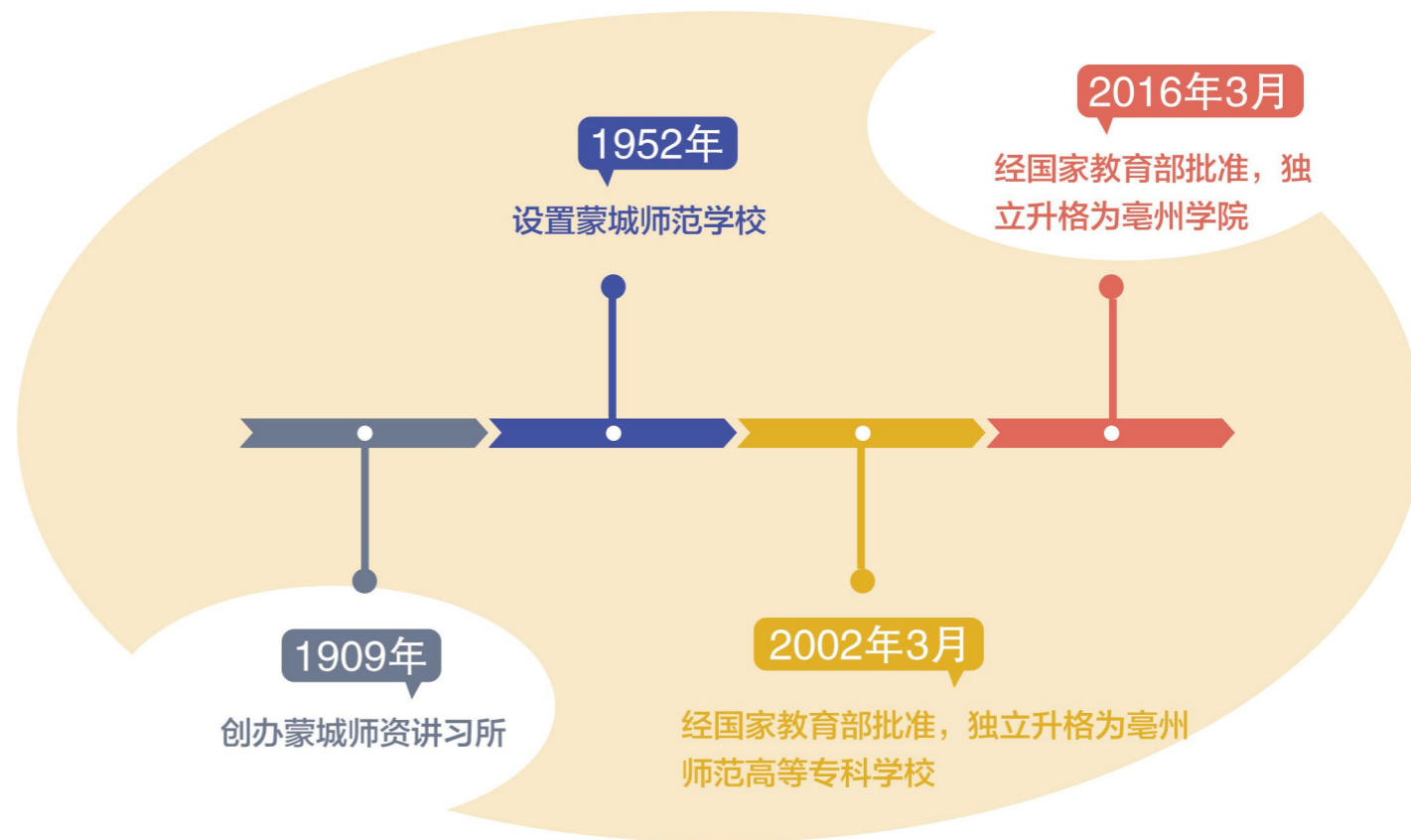
### 百年名校 文脉悠长

亳州学院是国家教育部批准设置的公办普通本科高校，坐落于“国家历史文化名城”、全国“四大药都”之首——安徽亳州。这里文脉悠长、人文荟萃，老子、庄子、曹操、华佗、花木兰、陈抟等一批圣哲先贤诞生于此，具有3700多年历史的亳州成为彪炳史册、泽被中华的道家文化、中医药文化的发祥地。



学校现占地面积**1526亩**，其中，在建新校区（亳州学院中医药学院）**601亩**，亳州学院附属学校**110亩**。在籍学生**13408人**，在校学生**11415人**，其中本科生**8436人**，占**73.9%**。

## ▶ 办学历史



## 学科齐全 特色鲜明



学校坚持“地方性、应用型、特色化”办学定位，面向皖北和亳州区域重大需求，以服务、支撑、引领区域经济社会发展为主要目标，加大学科专业结构调整，形成了中药学类、食品科学与工程类、文化旅游管理类、教师教育类等优势特色专业。对应亳州打造“世界中医药之都”，2020年，在国家中药材产品质量监督检验中心（安徽）基础上，成立亳州学院中药材检验检测研究院，与上海中医药大学签订战略合作协议。总投资10.5亿元的亳州学院中医药学院校区已启动建设。

学校设有中药学院、电子与信息工程系、生物与食品工程系、经济与管理系、教育系、中文与传媒系、外语系、美术系、音乐系、体育系、马克思主义学院共11个教学院系。设置28个本科专业，涵盖教育学、理学、工学、经济学、管理学、文学、艺术学、设计学共8个学科门类。

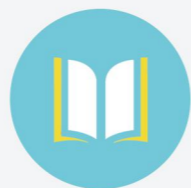
省级一流专业：学前教育、小学教育、中药学。



11个教学院系



28个本科专业



覆盖8个学科门类

## 师资强大 设施先进

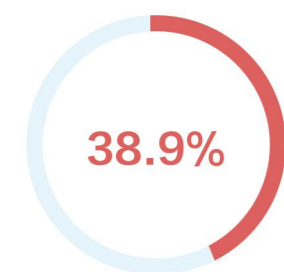
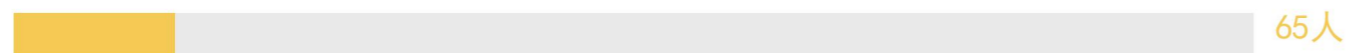


学校现有教职工574人，专任教师496人，其中，正高级职称教师65人、副高级职称教师130人，博士63人。皖江学者1人、享受国务院津贴2人、享受安徽省政府津贴1人、省学术技术带头人后备人选1人、省级学科拔尖人才3人、省级学科带头人1人，省级教学名师11人、省级教坛新秀12人。“双能型”教师193人，占比38.9%。

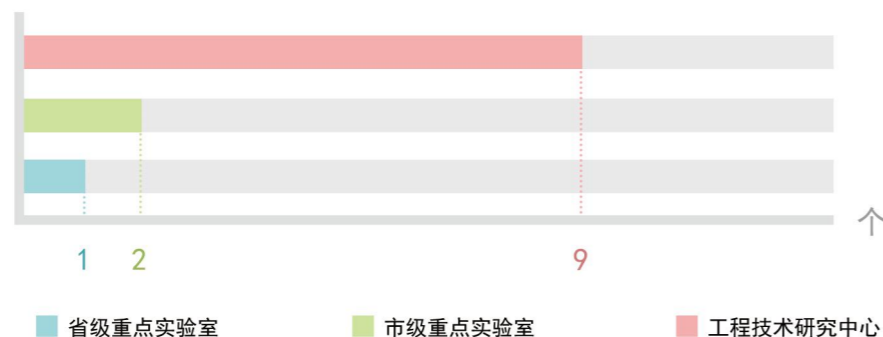
### 专任教师



### 正高级职称教师



### “双能型”教师占比



## 合作培养 成果显著

学校广泛开展校地、校企、校政、校校合作，搭建产学研合作平台，开展协同创新，促进工学结合、产教融合。与古井集团、徽酒集团等多家企业签署战略合作协议，推进产学研用一体化发展。

近年来，先后获教育部人文社会科学研究项目7项，成功申报各级各类教科研课题443项，省厅级以上项目147项，横向合作项目46项；发表各类论文1114篇，二类以论文102篇；出版学术专著、教材73部、获批专利278项，其中发明专利38项；获安徽省社科奖2项。



学校与菲律宾德拉萨大学、泰国博仁大学、韩国汉拿大学、韩国又松大学、立陶宛维尔纽斯大学、马来西亚理科大学、乌克兰涅任国立师范学院等建立了友好合作院校关系，开展合作办学。与古井集团、华佗国药、广印堂药业等本地知名企业合作建立了80多个校外实习实训就业基地。与新加坡金日教育集团合作，每年选拔优秀毕业生赴新加坡就业。



在上级党委政府的大力支持和全体师生员工的不懈努力下，近年来，学校获“国家级节约型公共机构示范单位”“安徽省文明单位”“省级公共机构能源资源计量示范单位”“安徽省第二批侨胞之家”“第一届亳州市文明校园”等荣誉称号；2019、2020年，我校学子在大学生“创新创业”管理决策模拟大赛全国总决赛、中国大学生计算机设计大赛中获“全国一等奖”。侨胞之家”“第一届亳州市文明校园”等荣誉称号；2019、2020年，我校学子在大学生“创新创业”管理决策模拟大赛全国总决赛、中国大学生计算机设计大赛中获“全国一等奖”。



## 立德树人 铸魂育人



学校大力弘扬和传承优秀传统文化，凸显文化的育人功能。积极打造“亳文化”特色品牌，组建中医药文化研究、老庄道学研究、曹魏与建安文化研究、华佗传统体育养生、方言民俗文化调查研究5个研究团队；编撰《亳州通史》，出版专著《薛蕙〈西原全集〉校注编年》，持续加强“亳文化”的影响力。



亳州学院将以习近平新时代中国特色社会主义思想为指导，积极落实习近平总书记考察安徽重要讲话指示精神，坚持和加强党对高校的全面领导，落实立德树人根本任务，牢牢扎根区域办大学，奋力建设充满活力、特色鲜明的地方应用型本科高校，为新阶段现代化美好安徽建设作出积极贡献，以优异办学成绩庆祝中国共产党建党100周年。

## 本科专业介绍



(0558-5348222、5348195)



中药  
学院



### (一) 中药学

#### 1. 培养目标

培养德、智、体、美全面发展的，具有敬业精神、创新精神和较强实践能力的，具备中药学、中医学基础、药学的基础理论、基本知识和基本技能，具备良好的科学素养，以及相关中医学、药学的专业知识和能力；具备从事标准化中药研究开发、药材的品种鉴定及品质评价、中药的质量控制和生产管理、中药药理与安全性评价及临床合理用药等方面的综合能力的中药学应用型专门人才。

本专业培育的人才主要面向中药生产流通企业、医药院校、医院、中药房、药品检验机构、药物研究所、中药材基地、中药材饮片企业、医药管理和医药情报等部门从事中药材和中药制剂的研究与开发、生产、质量控制与评价、中药材品种鉴定及品质评价、管理与营销、临床用药监督等工作岗位。

#### 2. 主修课程

中医学基础、临床中药学、中药学、方剂学、基础化学（无机化学、有机化学、分析化学、物理化学）、生物化学、药用植物学、中药化学、中药鉴定学、中药药剂学、中药制剂分析、中药炮制学、中药药理学、药事管理与法规等。

#### 3. 学制

四年，授予工学学士学位。



### (二) 制药工程

#### 1. 培养目标

培养能适应国家与地方经济建设需求，具备中医学基本理论和基本知识，掌握中药（中药材、中药饮片及中成药）生产、分析鉴定、营销管理等技术的工程应用型人才。可从事中药资源开发与利用、中药制剂生产、科技开发、工艺及工程设计、中药质量分析与检测、中药临床合理用药、中药新药研究开发及药事管理、中医药营销管理等工作。

#### 2. 主修课程

高等数学、大学物理、无机化学、有机化学、分析化学、物理化学、生物化学、中药化学、中药药理学、工程制图与CAD、化工原理、制药工艺学、中药制剂技术、天然药物分离技术、制药过程自动化与仪表、制药设备与工艺设计、中药药剂学、药物分析、药事管理与法规等。

#### 3. 学制

四年，授予工学学士学位。



### (三) 药学

#### 1. 培养目标

培养满足国家与地方经济建设需求，具有敬业精神和创新精神，具备药学学科基础理论、基本知识和实验技能，能够从事药品生产、检验、流通、使用和药物设计、安全性评价及临床合理用药等方面的应用型人才。

#### 2. 主修课程

分析化学、有机化学、生物化学、药物化学、药理学、药物分析、临床药物治疗学、药剂学、中药化学、药物动力学、临床药理学、临床医学概论、药事管理与法规等。

#### 3. 学制

四年，授予理学学士学位。

### (四) 药物分析

#### 1. 培养目标

培养具有科学精神、人文素养、专业素质，德智体美全面发展，社会责任感强，适应经济社会发展需要，具备扎实药物分析专业基础知识、基本理论和基本技能，能够在药品研发生产、临床应用、流通检验和监督管理等领域，从事药品质量研究与管理、药品分析检测、药品临床检测、药学服务等工作的高素质应用型人才。

#### 2. 主修课程

无机化学、有机化学、物理化学、分析化学、生物化学及分子生物学、微生物学与免疫学、药物化学、药理学、药剂学、药物分析、体内药物分析、药物光谱分析、药物色谱分析、药事管理学、中药分析、药品分析质量管理规范等。

#### 3. 学制

四年，授予理学学士学位。





(0558-5348221、5348227)

## 教育系

### (一) 学前教育 >>>>

#### 1. 培养目标

培养具有良好思想道德品质、扎实的学前教育专业知识与技能，能在保教机构、教育行政部门以及其他相关机构从事保教、研究和管理等方面工作的复合型人才。

#### 2. 主修课程

学前教育学、学前儿童发展心理学、学前教育心理学、学前卫生与保健、学前儿童语言教育活动指导、学前儿童科学教育活动指导、学前儿童社会教育活动指导、学前儿童健康教育活动指导、学前儿童音乐教育活动指导、学前儿童美术教育活动与指导、幼儿园环境创设与玩教具制作、幼儿园组织与管理、儿童文学、学前儿童游戏理论与指导、音乐基础、钢琴基础、舞蹈基础、美术基础等。

#### 3. 学制

四年，授予教育学学士学位。



### (二) 小学教育 >>>>

#### 1. 培养目标

培养德、智、体全面发展，具备现代教育理念，掌握小学教育专业基础知识、基本理论和教育教学基本技能，具有较强创新精神、实践能力、运用现代教育技术能力和教育科研能力，胜任小学教育教学工作的全科型教师。

#### 2. 主修课程

教育学基础、普通心理学、儿童学习与发展、课程与教学论、高等数学、现代汉语、儿童文学、英语语音、乐理与视唱、美术、现代教育技术、小学班队原理与实践、基础写作，人类与社会，人类与自然，教育科研方法，微格教学、小学各科课程与教学论等。

#### 3. 学制

四年，授予教育学学士学位。



(0558-3030061、0558-3030060)

## 生物与食品工程系

### (一) 生物工程 >>>>

#### 1. 培养目标

通过各种教育教学活动培养德、智、体、美、劳全面发展，具有健全的人格和正确的世界观、人生观和价值观，具备良好的人文社科基础知识和人文修养，具备生物学与工程学基本知识，掌握生物药物或生物制品相关的产品大规模制造的科学原理，熟悉生物药物加工工艺流程与工程设计等基础理论和技能，能够在生物工程和生物药物领域从事设计、生产、管理和新技术研究、新产品开发的应用型人才。

#### 2. 主修课程

生物化学、微生物学、细胞生物学、分子生物学、普通生物学、药理学、生物药物制剂学、蛋白质与酶工程、生物药物分析与检测、生物分离工程、生物工程设备、生物制药工艺学、药品生产质量及管理、药事管理及法规、药用真菌学、免疫学、天然药物化学、生物制品学、抗生素等。

#### 3. 学制

四年，授予工学学士学位。

### (二) 酿酒工程 >>>>

#### 1. 培养目标

培养适应新工科发展需求，具有高度社会责任感，良好科学、文化素养和创新精神，系统掌握酿酒科学的基础知识、基本理论和基本技能，能在酿酒及相关产品领域从事科学研究、技术开发、工程设计、生产管理、产品研发、质量控制、产品销售、教育教学等方面工作，具有宽广的知识面和适应能力的高级技术及应用型人才。

#### 2. 主修课程

生物化学、微生物学、酒类风味化学、白酒工艺学、啤酒工艺学、黄酒工艺学、葡萄酒工艺学、酒精工艺学、白酒品评与勾兑、酿酒机械与设备、酿酒分析与检测、发酵食品工艺学、酿酒综合实践（白酒、葡萄酒、黄酒、啤酒）等。

#### 3. 学制

四年，授予工学学士学位。

### (三) 食品科学与工程 >>>>

#### 1. 培养目标

适应新工科发展需求，培养培养德、智、体、美、劳全面发展，具有健全的人格和正确的世界观、人生观和价值观，具备数学、自然科学和食品科学与工程专业的的基本理论、基本知识，获得工程师的基本训练，具有创新意识和解决复杂工程问题的能力，能够在食品领域或相关的科研院所、卫生监督、安全管理等部门从事保健食品或相关产品的科学研究、技术开发、工程设计、生产管理、产品开发、品质控制、产品销售等方面工作，以及具有社会责任感、科学精神和人文素养，具备继续深造、终身学习、国际视野和合作竞争意识的高素质应用型人才。

#### 2. 主修课程

食品工艺学、食品安全与卫生学、食品营养学、中医药膳学、中医食疗学、功能性食品、食品分析、食品物性学、食品机械与设备、保健食品工艺学、食品毒理学、食品化学、天然产物提取工艺学、中药资源综合利用与产品开发等。

#### 3. 学制

四年，授予工学学士学位。

## 中文与传媒系

《《《 (0558-5348241、5348240) 《《《

### (一) 文化产业管理

#### 1. 培养目标

培养熟练掌握文化行政管理和文化企业经营专业知识，文化政策和法律知识，能够在政府文化管理机构、文化企事业单位、新闻出版机构、文化传媒等部门从事创意、经纪、管理、教育等工作的复合型人才。

#### 2. 主修课程

文化产业管理概论、文化产业经济学、文化资源概论、文化创意学、大众传媒管理、文化经纪理论与实务、民俗文化学、文化消费心理学、大众传播学、社会研究方法训练、数据分析与spss应用训练、文化产业营销训练、文化项目文案写作训练、文化企业经营与管理训练、数字网络技术训练、摄影摄像训练等。

#### 3. 学制

四年，授予管理学学士学位。

### (二) 汉语言文学

#### 1. 培养目标

培养具有汉语言文学基本理论、基础知识和基本技能，具有创新精神和初步科学研究能力，能胜任中学语文教学、党政企事业单位创意策划与文化宣传或其他相关性专业工作的具有本科学历的复合型、应用型专门人才。

#### 2. 主修课程

古代汉语、现代汉语、中国古代文学、中国现当代文学、基础写作、文学概论、语言学概论、逻辑学、美学、外国文学、学科论文写作、书写技能、普通话训练、

方言民俗调查、社会研究方法、文献检索、汉字学、国学经典导读等。

#### 3. 学制

四年，授予文学学士学位。

### (三) 网络与新媒体

#### 1. 培养目标

本专业培养德、智、体、美、劳全面发展，熟悉现代信息传播技术，掌握网络与新媒体专业基础知识与新闻传播学基本理论，具有网络信息采编与传播能力，能在传媒机构、政府信息部门以及企事业单位从事以数字化新闻生产、网络化为特征的数字内容设计与制作，数字媒体相关技术的研发以及其它计算机、媒体、网络、艺术交叉领域工作的复合型、应用型专门人才。

#### 2. 主修课程

新闻采编、网络新闻写作、新闻报道策划、新闻摄影摄像、非线性编辑、数据库技术、网络舆情监测与研判、网页设计与制作、网络营销、新媒体节目策划与创意、数字媒体技术等。

#### 3. 学制

四年，授予文学学士学位。



## 经济与管理系

《《《 (0558-3035954、3035955) 《《《

### (一) 经济与金融

#### 1. 培养目标

培养以复合型知识结构为基础，系统掌握经济与金融专业知识和相关技能；能够满足经济与金融机构、政府部门和企事业单位用人的一般要求，符合国际化金融市场视野和创新精神的金融行业高素质应用型人才。

#### 2. 主修课程

政治经济学、微观经济学、宏观经济学、金融学、计量经济学、金融经济学、商业银行学、投资银行学、金融市场学、金融风险、公司金融学、国际金融、金融工程、证券投资学、金融衍生工具、互联网金融、金融交易与理财、财政学、管理学、会计学、财务管理、统计学、经济法。

#### 3. 学制

四年，授予经济学学士学位。

### (二) 物流管理

#### 1. 培养目标

培养以管理学、经济学为理论基础，德智体美劳全面发展，掌握现代物流与供应链管理的基本理论、方法和技术，拥有物流各个环节的运作能力，具备较强的实践能力和良好的职业素养，能在企事业单位从事物流业务运作与管理、供应链系统分析与设计和物流规划与设计等方面工作的应用型人才。



#### 2. 主修课程

运管理学原理、微观经济学、宏观经济学、物流学、运输与包装管理、仓储与配送管理、采购管理、国际物流、供应链管理、统计学、物流设施与设备、物流经济学、物流信息管理、物流系统分析与设计、运筹学、生产与运作管理、物流法律与法规等。

#### 3. 学制

四年，授管理学学士学位。

### (三) 酒店管理

#### 1. 培养目标

本专业以应用型人才培养为导向，以促进学生全面发展为主要路径，培养德、智、体、美全面发展，培养适应现代酒店业发展需要，具备较高的现代管理理论素养和系统的酒店管理专业知识，具备人文素质、国际视野、创新精神、实践能力和社会责任，熟悉现代星级酒店经营管理方法和手段，能够在星级酒店、高级住宿业机构、高级餐饮业机构及旅游相关企业等单位从事管理、接待服务的应用型、复合型专门人才。

#### 2. 主修课程

管理学原理、微观经济学、宏观经济学、旅游学概论、旅游接待业、旅游目的地管理、旅游消费者行为、酒店客户管理、酒店管理概论、酒店运营管理、酒店餐饮管理、酒店商务英语、酒店前厅与客房管理、酒店管理信息系统、酒店服务礼仪、宴会设计与管理、中国饮食文化等。

#### 3. 学制

四年，授管理学学士学位。





《《《 (0558-3035953、3035952) 》》》

## (一) 电子信息工程

### 1. 培养目标

具备现代电子技术理论、通晓电子系统设计原理与设计方法，具有较强的计算机、外语、相应工程技术应用能力以及在本专业领域跟踪新理论、新知识、新技术的能力，能在信息通信、电子技术、智能控制等领域从事各类电子设备和信息系统的科学研究、产品设计、应用开发和技术管理工作，或在科研、教育部门从事研究和教学工作的高素质应用型人才。

### 2. 主修课程

高等数学、复变函数与积分变换、大学物理、C语言程序设计、电路分析、模拟电子技术、数字电子技术、高频电子线路、信号与系统、电磁场与电磁波、通信原理、数字信号处理、信息论与编码、微机原理与接口技术、算法与数据结构、单片机技术及应用、嵌入式系统、自动控制原理、DSP应用技术等。

### 3. 学制

四年，授予工学学士学位。



## (二) 电气工程与智能控制

### 1. 培养目标

本专业以立德树人为根本任务，培养德、智、体、美、劳全面发展，具有创新精神和良好的职业素养，系统掌握电气工程与智能控制专业的基础理论与专业技能，能够在电力系统、电气设备制造、新能源利用等领域从事电气工程、电力系统自动化、智能检测、智能控制、智能制造等方面的系统分析、设计、开发及运行维护等工作的高素质应用型人才。

### 2. 主修课程

电路原理、模拟电子技术、数字电子技术、电力工程基础、自动控制原理、电力电子技术、电机与电力拖动、电气控制与PLC、单片机及接口技术、电力系统自动化、智能控制技术、智能电网技术、机器人技术、人工智能等。

### 3. 学制

四年，授予工学学士学位。

## (三) 电子商务

### 1. 培养目标

培养适应新时代社会主义现代化建设和地方经济发展需要，德、智、体、美、劳全面发展，具有良好科学素养和创新能力，具有扎实的经济、管理、计算机科学和大数据分析处理的理论知识与较强实践能力，能在企业、事业、行政管理、教育培训等单位从事电子商务系统的规划、设计、开发、大数据分析处理、管理与评价等，能熟练运用现代计算机技术和大数据工具开展电子商务数据管理挖掘的高素质应用型人才。

## 2. 主修课程

电子商务概论、管理学、微观经济学、C语言程序设计、大数据库原理与应用、计算机网络、电子商务组织与运营、数据结构、网页设计与实现、python数据分析、网络营销基础与实务、电子商务系统分析与设计、电子商务安全、电子商务数据分析、商务智能等。

## 3. 学制

四年，授予工学学士学位。



## (四) 应用统计学

### 1. 培养目标

培养德、智、体、美、劳全面发展，适应社会经济发展需要，具备良好的职业道德素养和政治思想素质，掌握统计学理论与方法，能熟练运用数据分析技术对经济社会问题进行定量分析；能够在国家机关、党群团体、企事业单位、社会组织及科研教学部门从事统计调查咨询、数据分析、决策支持和信息管理的应用统计专门人才。

### 2. 主修课程

数学分析，高等代数，解析几何，概率论与数理统计，计算机基础，统计学，应用多元统计分析，应用随机过程，市场调查，抽样技术与应用，时间序列分析，统计预测与决策，统计软件与应用，会计学等。

### 3. 学制

四年，授予理学学士学位。



## (五) 数据科学与大数

### 1. 培养目标

培养具备社会主义核心价值观，具有良好的思想道德素质、文化素质、科学素养，符合国家战略及大数据产业发展需求，具有良好的计算机科学、数理统计、软件编程、大数据基础等知识与技能，具备相关行业知识并能够熟练运用大数据思维及大数据工具解决实际问题，具备大数据采集、存储、处理、分析、开发、应用等能力，能够胜任大数据分析、大数据开发等岗位工作的高素质应用型人才。

### 2. 主修课程

高等数学、离散数学、C语言程序设计、数据结构、Linux操作系统与应用、Java语言程序、计算机网络与分布式系统、算法分析与设计、数据库系统原理与应用、Python科学计算、服务端技术原理与应用(JavaWeb)、软件工程、机器学习基础、大数据采集与预处理、大数据可视化、大数据技术原理与应用。

### 3. 学制

四年，授予工学学士学位。



## 外语系

《《《 (0558-3031252、5348237) 《《《

### (一) 商务英语

#### 1. 培养目标

本专业培养德、智、体、美、劳全面发展、能够适应社会经济发展需要、具有扎实的英语语言基础知识、英语交际能力、写作和翻译能力，具有较强的商务英语专业知识和广泛的人文知识，可以从事外事接待、翻译、商务活动及进出口外贸业务的应用型高级商务英语人才。

#### 2. 核心课程

实用语音、语法、语言学导论、综合商务英语、商务英语视听说、商务英语阅读、商务英语写作、商务英语翻译（口、笔译）；经济学导论、管理学导论、国际商法、国际商务谈判、国际营销、跨境电子商务、国际贸易理论与实务、会计学原理；英语演讲、跨文化商务沟通；英美文学选读、欧美文化概论、语言文化对比等。

#### 3. 学制

四年，授予文学学士学位



## 体育系

《《《 (0558-3035956、3035957) 《《《

### (一) 运动康复

#### 1. 培养目标

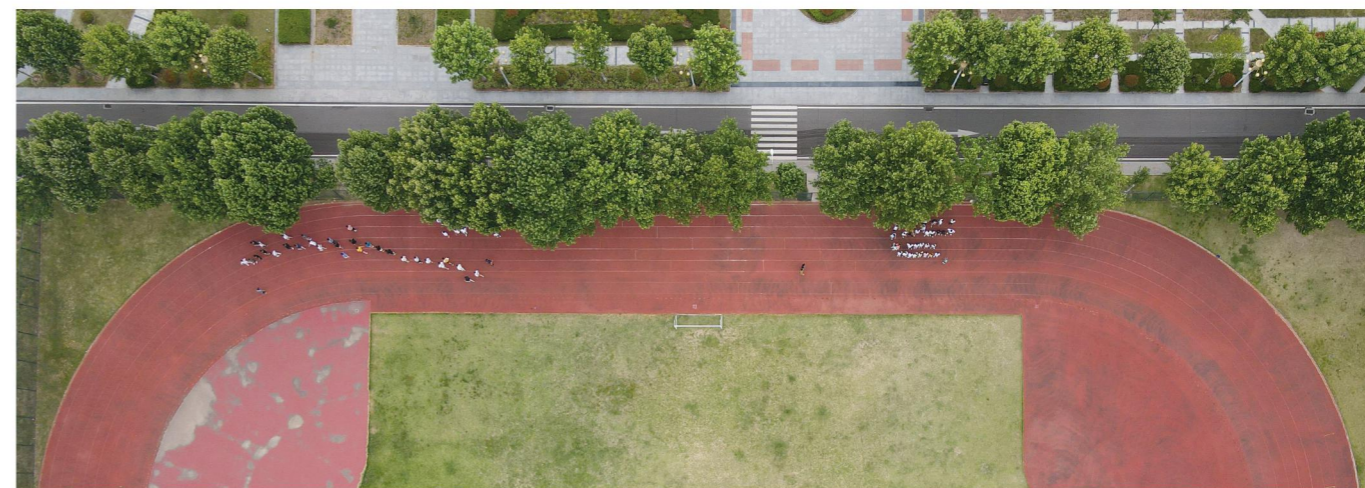
培养德、智、体等全面发展，系统掌握现代康复诊疗技能和运动损伤防护技能等基本知识、基本技能，能够在养老院、疗养院、社区卫生服务中心、社会康复机构、健身机构、运动训练基地、各类学校等单位从事运动康复治疗、运动损伤防护、健康服务等工作的高素质应用型人才。

#### 2. 主修课程

人体解剖学、人体生理学、组织学、功能解剖学、运动生物化学、病理学、临床医学概要、康复评定、运动康复技术、运动损伤学、理疗学、运动按摩、慢性疾病康复、神经系统疾病康复、中医养生康复技术等。

#### 3. 学制

四年，授予教育学学士学位。



### (二) 体育教育

#### 1. 培养目标

培养德、智、体、美、劳全面发展，具备现代教育与体育教育学科基础理论、基本知识和基本技能，具有较强的实践能力、良好的科学素养和职业道德，掌握学校体育工作规律，适应新时代中国特色社会主义基础教育改革与发展的实际需要，具有现代教育理念以及创新精神，能胜任中小学体育教学、训练、竞赛工作，能从事学校体育科研、管理等工作的专门人才。

#### 2. 主修课程

学校体育学、体育课程与教学论、运动技能学习与控制、体育教学论、体育保健学、体育教材教法、田径、篮球、排球、足球、体操、武术等。

#### 3. 学制

四年，授予教育学学士学位。

### (二) 英语

#### 1. 培养目标

培养德、智、体、美、劳全面发展，具有扎实英语专业基本功、国际视野和人文素养，掌握语言学、文学、翻译学、教育学等相关基本理论与专业知识，适应我国对外交流、文化传播、外语基础教育及服务地方经济社会发展需要的应用型外语人才。

#### 2. 核心课程

综合英语、高级英语、英语视听说、英语口语、英语阅读、英语写作、英语语法、英语演讲与辩论、英汉/汉英笔译、英汉/汉英口译、语言学导论、英语文学导论、跨文化交际、西方文明史、中国文化概要、研究方法与学术写作等。

#### 3. 学制

四年，授予文学学士学位。



## 美术系

《《《 (0558-5348046、5348026) 》》》

### （一）环境设计

#### 1.培养目标

培养熟练掌握专业基础理论、相关学科领域理论知识与专业技能，并具有创新能力和设计实践能力，能在高等艺术学校从事环境设计、研究工作，在艺术环境设计机构从事公共建筑室内设计、居住空间设计、城市环境景观与社区环境景观设计、园林设计，并具备项目策划与经营管理、教学与科研能力的高素质环境艺术应用型和研究型人才。

#### 2.主修课程

建筑设计史、建筑设计方法学、室内空间设计、室内外设计效果图表现技法、人机工程学、工程制图、建筑模型制作与工艺、建筑及环境设计调研方法、数字化环境设计及建筑环境设计相关软件等基础、中外工艺美术史、设计学（美学、心理学、公关关系学）、造型基础、构成（平面、色彩、立体构成）、世界建筑及环境设计发展史等相关课程。

#### 3.学制

四年，授予艺术学学士学位。

### （二）产品设计

#### 1.培养目标

培养具有强烈的责任意识、科学的理性精神、领先的审美判断、系统的专业知识，掌握相应的设计思维、表达、沟通和管理技能，能从事设计开发、推动专业发展、承担设计教育、相关研究工作，具备自主创业能力，适应我国社会主义现代化建设需要的高层次应用型艺术设计专门人才，以及适应国家社会经济发展多种需要的复合型应用人才。

#### 2.主修课程

平面构成、色彩构成、立体构成、造型基础、中外工艺美术史、设计学、工业设计史、计算机辅助产品设计、产品设计方法学、产品设计表达、人机工程学、产品制图、模型制作与工艺、产品调研方法、产品设计报告书、数字化产品设计、文创产品设计等相关课程。

#### 3.学制

四年，授予艺术学学士学位。

### （三）数字媒体艺术

#### 1.培养目标

培养适应数字文化产业、移动数字媒体快速发展的需要，具备深厚的数字媒体艺术理论功底、丰富的人文知识储备、较强的实践设计能力，具有创新意识、先进设计理念和社会责任，熟练掌握数字媒体艺术的专业知识，能够在文化传媒行业、影视行业、互联网行业、软件公司、文化企事业单位等发展需要的数字媒体艺术应用型人才。

#### 2.主修课程

设计素描、设计色彩、设计基础、三维造型设计、设计美学、数字插画、数字摄影、二维动画设计、动态图形设计、三维动画、数字媒体文案、非线性编辑、影视后期制作、界面设计、创意思维与视觉表达、虚拟现实应用设计、交互设计、综合媒介设计等相关课程。

#### 3.学制

四年，授予艺术学学士学位。

## 音乐系

《《《 (0558-3037521、3037522) 》》》

### （一）音乐学

#### 1.培养目标

培养德智体美劳全面发展，掌握音乐学科基本理论、基础知识与基本技能，具备在中小学和中等学校进行音乐教学和教学研究的综合素质好、实践能力强、有先进教育理念和创新精神的教师、教学研究人员及其他音乐工作者。

#### 2.主修课程

乐理、视唱练耳、和声、曲式分析、钢琴、声乐、合唱与指挥、钢琴即兴伴奏、音乐课程与教学论、舞蹈形体训练、中国音乐史、外国音乐史、中国民族民间音乐、世界民族音乐、音乐文献阅读、歌曲写作与改编、多声部音乐作品分析与写作等。

#### 3.学制

四年，授予艺术学学士学位。

# 招生全指南

## (一) 招生专业计划及收费标准

专业名称	科类	招生类别	招生计划	安徽	安徽(艺体)	安徽(文)	安徽(理)	省外计划	河南	山东	甘肃	青海	四川	重庆	宁夏	贵州	河北	山西	收费标准
小学教育(师范)	教育学	文理	80	70		40	30	10		6	4								待定
学前教育(师范)	教育学	文理	80	64		34	30	16		6	4		4			2			待定
制药工程	工学	理	80	69			69	11	8			2		1					待定
中药学	理学	理	80	69			69	11				4					4	3	待定
药学	理学	理	80	73			73	7	4			2		1					待定
药物分析	理学	理	80	80			80												待定
文化产业管理	管理学	文理	40	27		17	10	13	4			2		1		2	4		待定
汉语言文学	文学	文	120	105		105		15	4	6		2						3	待定
网络与新媒体	文学	文	40	26		26		14				2	4		2	2	4		待定
生物工程	工学	理	80	72			72	8	4			2					2		待定
酿酒工程	工学	理	60	41			41	19				4	4	2	2	2	2	3	待定
食品科学与工程	工学	理	80	71			71	9				2	4	1		2			待定
经济与金融	经济学	文理	120	108		54	54	12			4			2	2		4		待定
物流管理	管理学	文理	80	74		44	30	6			4			2					待定
酒店管理	管理学	文理	45	45		35	10												待定
电子信息工程	工学	理	80	68			68	12				2	4		2		4		待定
电气工程与智能控制	工学	理	45	45			45												待定
电子商务	工学	理	80	66			66	14		6		2			2		4		待定
应用统计学	理学	理	80	71			71	9			4	2						3	待定
数据科学与大数据技术	工学	理	80	70			70	10	6		4								待定
商务英语	文学	文理	70	59		39	20	11			4	4						3	待定
英语	文学	文理	80	80		60	20												待定
音乐学	艺术学	艺术	60	60	60														待定
环境设计	艺术学	艺术	60	60	60														待定
产品设计	艺术学	艺术	30	30	30														待定
数字媒体艺术	艺术学	艺术	30	30	30														待定
运动康复	教育学	体育	80	74	74			6		6									待定
体育教育(师范)	教育学	体育	80	80	80														待定
合计			2000	1787	334	454	999	213	30	30	28	32	20	10	10	10	28	15	

注：按省价格主管部门相关文件规定标准执行。

(见“亳州学院招生信息网” <http://www.bzuu.edu.cn/zzxx/> “亳州学院2021年分省分专业招生计划及收费标准” )



## (二) 招生章程

(见“亳州学院招生信息网” <http://www.bzuu.edu.cn/zzxx/> 及“教育部高校招生阳光工程指定平台” <http://gaokao.chsi.com.cn/>)

## (三) 资助情况

学校建立了完善的奖、贷、助、补、减等资助工作体系。每年评选国家奖学金若干名，每人奖励8000元；评选国家励志奖学金若干名，每人奖励5000元；评选国家助学金人数占学生总数的20%，每人平均资助3300元。

学校每年还从事业费收入总额中提取5%，用于优秀学生奖励、贫困生资助、勤工助学、学费减免等学生资助工作。



## (四) 食宿条件

学校现有学生公寓11座，建筑面积115813.01平方米，可容纳1万人住宿。宿舍设施完备，装有空调等。学校学生公寓均为4-6人间，热水24小时供应，学生公寓24小时均有值班人员。学院有标准化学生食堂两座，第一食堂建筑面积11808平方米，第二食堂建筑面积8679平方米。两座食堂设施完备，环境舒适，可同时满足约15000名学生就餐。

